

7- Contrôle qualité: Départs et arrivées des trains à Toulouse Matabiau le 4 octobre 2002 de 14h à 20h

Posté le :
04/10/2002

Par: R & G.
Claraco

Catégorie :

Préambule : L'horaire réel de départ ou d'arrivée, ainsi que la propreté extérieure de chaque train arrivant ou partant entre 14h et 20h a été relevée.

Les résultats ne sauraient prétendre à une généralisation. Ils ne concernent que le jour et le lieu du test.

Résumé >>>

Résumé de la journée (article)

Article sorti dans La Dépêche du Midi basé sur notre test:



TOULOUSE
métropole
LA DÉPÊCHE
Samedi 12 Octobre 2002

Des experts ont testé la fiabilité des horaires

Un train sur deux arrive en retard

La moitié des trains arrivent avec au moins 4 minutes de retard en gare Matabiau. Photo DOM -

Chronomètre en main, Hugues Ro-main et Robert Claraco, deux consultants, spécialistes des transports se sont postés, le 24 mai et le 4 octobre 2002, sur les quais de la gare Matabiau à Toulouse. Entre 14 heures et 20 heures, les deux experts ont collecté des données pour constituer un logiciel d'information sur les transports régionaux, ont comparé les horaires de départs et d'arrivées, annoncés par la SNCF, à l'heure réelle à laquelle les trains sont entrés ou ont quitté la gare. Les résultats obtenus sont éloquentes sur la fiabilité des transports ferroviaires. Mais ils montrent toutefois que la situation s'est améliorée entre la fin mai et le début octobre.

Au cours de l'après-midi et de la soirée du 24 mai, un train sur deux est arrivé avec plus de 7 minutes de retard à Toulouse. Le 4 octobre, la moitié des trains était toujours en retard lors de leur entrée en gare. Mais le décalage n'était plus que de 4 minutes par rapport à l'horaire affiché. En mai, 46 % des trains avaient plus de 8 minutes de retard à l'arrivée. Ce pourcentage était retombé à 30,8 % le 4 octobre. Lors du premier contrôle, 57,4 % des trains sont partis à l'heure à quatre minutes près. Ce pourcentage était de 73,4 % en octobre. Globalement, la moyenne des retards, tous trains confondus était de 7,44 minutes le 24 mai, contre 4,10 minutes le 4 octobre.

En mai comme en octobre, quelques convois ont toutefois crevé le plafond de la lenteur. Le 24 mai, 7 trains en provenance de Carcassonne sont ainsi arrivés à Toulouse avec en moyenne 22 minutes de décalage sur l'horaire officiel. Deux TER sont arrivés d'Auch avec plus de 11'30" de retard moyen.

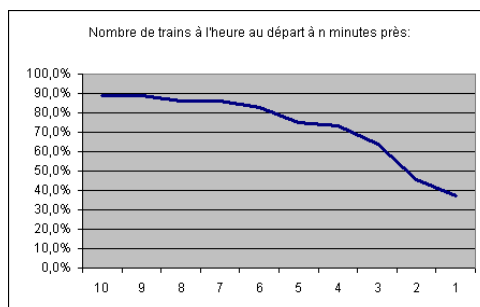
TROP DE TRAVAUX
En octobre, ce sont deux TGV en provenance de Paris qui ont perdu le plus de temps en chemin. Ils affichaient respectivement 45 et 30 minutes de retard lors de leur arrivée à Toulouse. Venaient ensuite 5 TER en provenance de Tarbes avec un retard moyen de 12'2", et 11 Montauban-Toulouse avec 10 minutes de retard. Pour la journée du 4 octobre, les chiffres fournis par la direction régionale de la SNCF au départ de Toulouse, confirment à quelques nuances près les résultats enregistrés par les deux experts. Ce jour-là, 60,9 % des trains grandes lignes et 52,9 % des TER ont officiellement quitté les quais toulousains à l'heure. Quant aux problèmes rencontrés par les TGV, ils ont été causés par un chantier de renouvellement de la voie à Bordeaux », précise Pierre Beaubellicoux, directeur de cabinet du directeur régional. Les TER ont enfin, selon la SNCF, été en partie retardés par des gens qui marchaient sur les voies entre la gare et le Pont-des-Demoiselles. Mais pour Pierre Beaubellicoux, l'essentiel des retards enregistrés à l'arrivée des trains est la conséquence des travaux en cours sur le pont Pompidou et sur le pont Négrenay. « La gare est coincée entre ces deux chantiers qui occasionnent facilement 3 à 4 minutes d'attente par convoi », précise le directeur de cabinet du directeur régional qui conclut : « Nous avons des soucis et nous en avons tant que les travaux d'infrastructure de la gare qui seront terminés en 2006 ou en 2007, ne seront pas achevés ». ■

Bernard D'AVOUEAU

Bilan Départs à Toulouse Matabiau 4/10/2002 de 14h à 20h

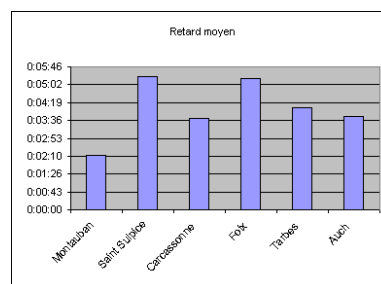
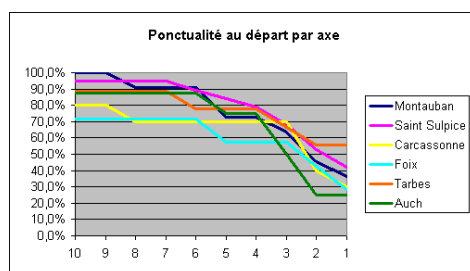
Ponctualité générale au départ:

| | Nombre de trains à l'heure au départ à n minutes près: | | | | | | | | | | |
|-------------|--|-------|-------|-------|-------|-------|-------|-------|-------|-------|-------|
| | Retard moyen | 10 | 9 | 8 | 7 | 6 | 5 | 4 | 3 | 2 | 1 |
| Tous trains | 0:04:10 | 89,1% | 89,1% | 85,9% | 85,9% | 82,8% | 75,0% | 73,4% | 64,1% | 45,3% | 37,5% |



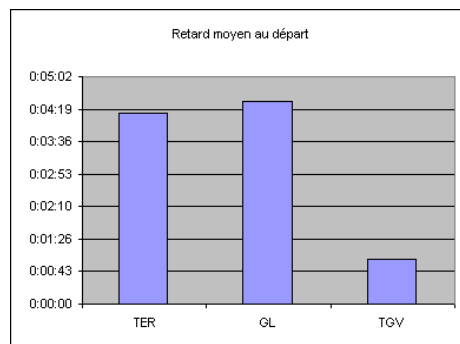
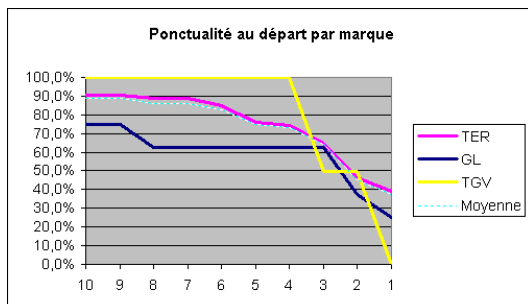
Ponctualité au départ par axe:

| | Nombre de trains à l'heure au départ à n minutes près: | | | | | | | | | | |
|---------------|--|--------|--------|-------|-------|-------|-------|-------|-------|-------|-------|
| | Retard moyen | 10 | 9 | 8 | 7 | 6 | 5 | 4 | 3 | 2 | 1 |
| Montauban | 0:02:11 | 100,0% | 100,0% | 90,9% | 90,9% | 90,9% | 72,7% | 72,7% | 63,6% | 45,5% | 36,4% |
| Saint Sulpice | 0:05:22 | 94,7% | 94,7% | 94,7% | 94,7% | 89,5% | 84,2% | 78,9% | 68,4% | 52,6% | 42,1% |
| Carcassonne | 0:03:42 | 80,0% | 80,0% | 70,0% | 70,0% | 70,0% | 70,0% | 70,0% | 70,0% | 40,0% | 30,0% |
| Foix | 0:05:17 | 71,4% | 71,4% | 71,4% | 71,4% | 71,4% | 57,1% | 57,1% | 57,1% | 42,9% | 28,6% |
| Tarbes | 0:04:07 | 88,9% | 88,9% | 88,9% | 88,9% | 77,8% | 77,8% | 77,8% | 66,7% | 55,6% | 55,6% |
| Auch | 0:03:45 | 87,5% | 87,5% | 87,5% | 87,5% | 87,5% | 75,0% | 75,0% | 50,0% | 25,0% | 25,0% |



Ponctualité au départ par marque:

| | Nombre de trains à l'heure au départ à n minutes près: | | | | | | | | | | |
|-----|--|--------|--------|--------|--------|--------|--------|--------|-------|-------|-------|
| | Retard moyen | 10 | 9 | 8 | 7 | 6 | 5 | 4 | 3 | 2 | 1 |
| TER | 0:04:14 | 90,7% | 90,7% | 88,9% | 88,9% | 85,2% | 75,9% | 74,1% | 64,8% | 46,3% | 38,9% |
| GL | 0:04:30 | 75,0% | 75,0% | 62,5% | 62,5% | 62,5% | 62,5% | 62,5% | 62,5% | 37,5% | 25,0% |
| TGV | 0:01:00 | 100,0% | 100,0% | 100,0% | 100,0% | 100,0% | 100,0% | 100,0% | 50,0% | 50,0% | 0,0% |



Commentaires:

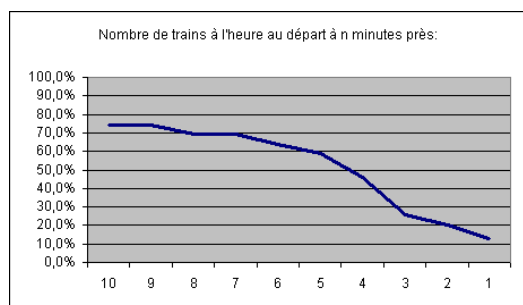
Suppression d'un train pour panne

Bilan Arrivées à Toulouse Matabiau 4/10/2002 de 14h à 20h

Ponctualité générale à l'arrivée

Nombre de trains à l'heure au départ à n minutes près:

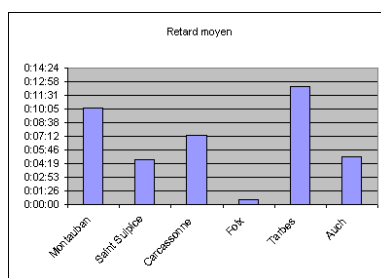
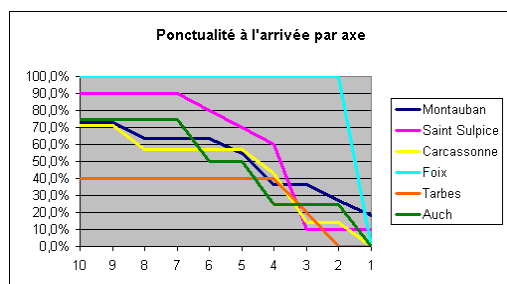
| | | Retard moyen | 10 | 9 | 8 | 7 | 6 | 5 | 4 | 3 | 2 | 1 |
|-------------|---------|--------------|--------|--------|--------|--------|--------|--------|--------|--------|--------|--------|
| Tous trains | 0:07:31 | | 74,4 % | 74,4 % | 69,2 % | 69,2 % | 64,1 % | 59,0 % | 46,2 % | 25,6 % | 20,5 % | 12,8 % |



Ponctualité à l'arrivée par axe:

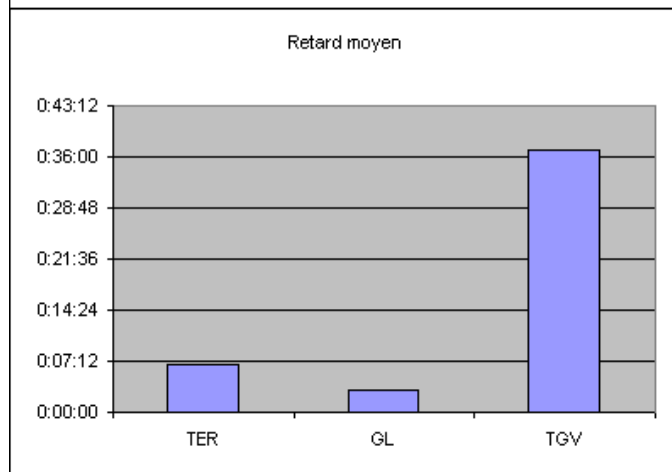
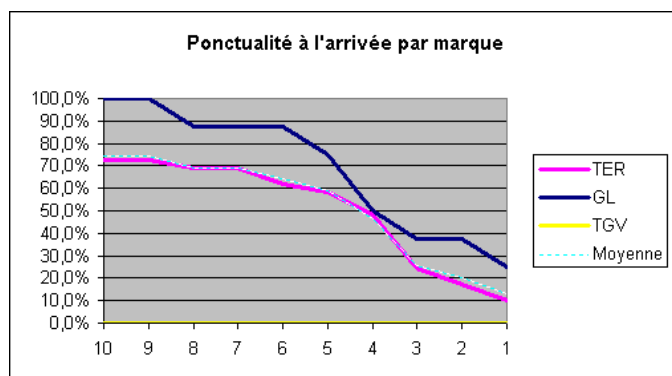
| | | Nombre de trains à l'heure au départ à n minutes près: | | | | | | | | | | |
|---------------|---------|--|-------|-------|-------|-------|-------|-------|-------|-------|-------|-------|
| | | Retard moyen | 10 | 9 | 8 | 7 | 6 | 5 | 4 | 3 | 2 | 1 |
| Montauban | 0:10:11 | | 72,7% | 72,7% | 63,6% | 63,6% | 63,6% | 54,5% | 36,4% | 36,4% | 27,3% | 18,2% |
| Saint Sulpice | 0:04:42 | | 90,0% | 90,0% | 90,0% | 90,0% | 80,0% | 70,0% | 60,0% | 10,0% | 10,0% | 10,0% |
| Carcass | 0:07:17 | | 71,4% | 71,4% | 57,1% | 57,1% | 57,1% | 57,1% | 42,9% | 14,3% | 14,3% | 0,0% |

| Station | Montauban | Saint Sulpice | Carcassonne | Foix | Tarbes | Auch |
|---------|-----------|---------------|-------------|--------|--------|--------|
| Foix | 0:00:30 | 100,0% | 100,0% | 100,0% | 100,0% | 100,0% |
| Tarbes | 0:12:24 | 40,0% | 40,0% | 40,0% | 40,0% | 20,0% |
| Auch | 0:05:00 | 75,0% | 75,0% | 75,0% | 50,0% | 25,0% |



Ponctualité à l'arrivée par marque:

| Marque | Nombre de trains à l'heure à l'arrivée à n minutes près: | | | | | | | | | | |
|--------|--|--------|--------|-------|-------|-------|-------|-------|-------|-------|-------|
| | Retard moyen | 10 | 9 | 8 | 7 | 6 | 5 | 4 | 3 | 2 | 1 |
| TER | 0:06:41 | 72,4% | 72,4% | 69,0% | 69,0% | 62,1% | 58,6% | 48,3% | 24,1% | 17,2% | 10,3% |
| GL | 0:03:07 | 100,0% | 100,0% | 87,5% | 87,5% | 87,5% | 75,0% | 50,0% | 37,5% | 37,5% | 25,0% |
| TGV | 0:37:00 | 0,0% | 0,0% | 0,0% | 0,0% | 0,0% | 0,0% | 0,0% | 0,0% | 0,0% | 0,0% |



Commentaires:

Arrivée de tous les TGV avec plus de 30 minutes de retard (y compris après le test)

Contrôle qualité 4/10/2002

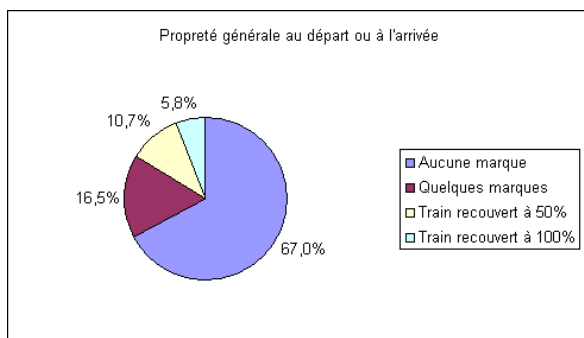
Bilan Tags à Toulouse Matabiau 4/10/2002 de 14h à 20h

Catégories

- A Aucune marque
- B Quelques marques
- C Train recouvert à 50%
- D Train recouvert à 100%

Propreté générale au départ ou à l'arrivée

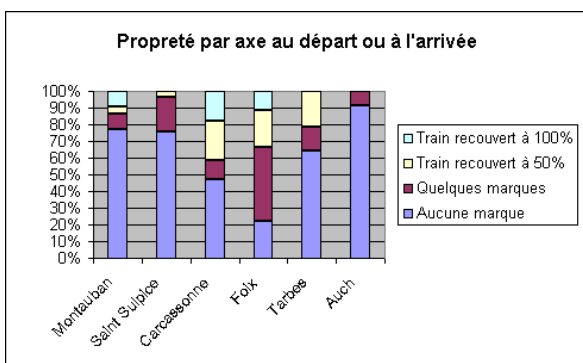
| Catégorie | A | B | C | D |
|-------------|-------|-------|-------|------|
| Tous trains | 67,0% | 16,5% | 10,7% | 5,8% |



Propreté par axe au départ ou à l'arrivée

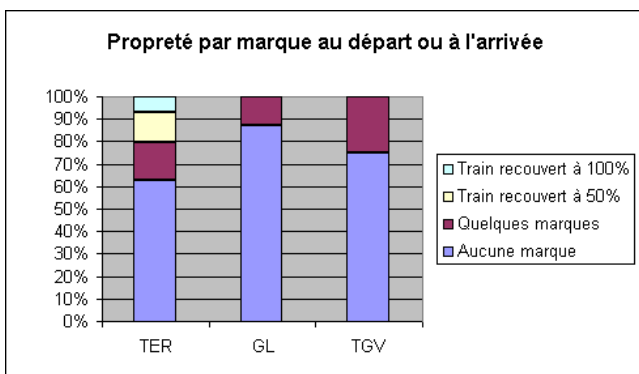
| Catégorie | A | B | C | D |
|---------------|-------|-------|-------|-------|
| Montauban | 77,3% | 9,1% | 4,5% | 9,1% |
| Saint Sulpice | 75,9% | 20,7% | 3,4% | 0,0% |
| Carcassonne | 47,1% | 11,8% | 23,5% | 17,6% |
| Foix | 22,2% | 44,4% | 22,2% | 11,1% |

| | | | | |
|--------|-------|-------|-------|------|
| Tarbes | 64,3% | 14,3% | 21,4% | 0,0% |
| Auch | 91,7% | 8,3% | 0,0% | 0,0% |



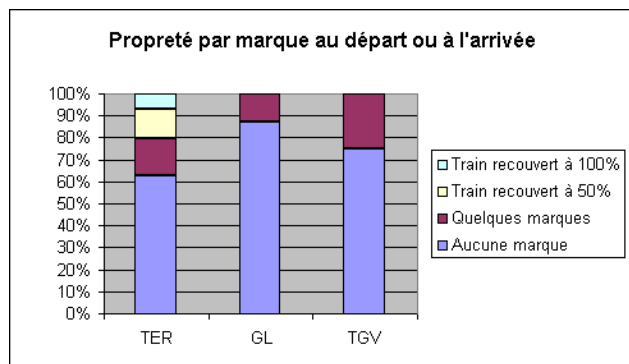
Propreté par marque au départ ou à l'arrivée

| Catégorie | A | B | C | D |
|-----------|-------|-------|-------|------|
| TER | 62,7% | 16,9% | 13,3% | 7,2% |
| GL | 87,5% | 12,5% | 0,0% | 0,0% |
| TGV | 75,0% | 25,0% | 0,0% | 0,0% |



Propreté par marque au départ ou à l'arrivée

| Catégorie | A | B | C | D |
|-----------|-------|-------|-------|------|
| TER | 62,7% | 16,9% | 13,3% | 7,2% |
| GL | 87,5% | 12,5% | 0,0% | 0,0% |
| TGV | 75,0% | 25,0% | 0,0% | 0,0% |



>>Données Départs de Toulouse Matabiau 24/5/2002 de 14h à 20h

>>Données Arrivées de Toulouse Matabiau 24/5/2002 de 14h à 20h